

Předběžný restaurátorský průzkum a záměr na kříž v ulici Vejvanovského v Kroměříži

RESTAURÁTORSKÝ PRŮZKUM A ZÁMĚR

Kříž v ulici Vejvanovského v Kroměříži



Vypracoval: Filip Zeman BcA.
René Tikal Ak. sochař

LOKALIZACE PAMÁTKY

KRAJ / OKRES	Zlínský / Kroměříž
OBEC	Kroměříž
ADRESA	Vejvanovského
BLIŽŠÍ URČENÍ MÍSTA POPISEM	zelený pruh vedle zahrady
REJSTRÍKOVÉ ČÍSLO PAMÁTKY V ÚSNKP	68468/7-6038
NÁZEV RESTAUROVANÉ PAMÁTKY	Kříž v ulici Vejvanovského

ÚDAJE O PAMÁTCE

AUTOR	neznámý
SLOH / DATACE	1832
MATERIÁL / TECHNIKA	hrubozrnný pískovec
ROZMĚRY	výška celku cca 6m
PŘEDCHOZÍ ZNÁMÉ REST. ZÁSAHY	1997

ÚDAJE O AKCI

VLASTNÍK	Město Kroměříž
INVESTOR	Město Kroměříž
ZPRACOVATEL REST. ZÁMĚRU	BcA. Filip Zeman Ak. soch. René Tikal
DATUM	červen 2022

Tento text a fotodokumentace byly vypracovány na základě požadavku zákona č. 20/1987 Sb. o památkové péči, výhradně pro potřebu města Kroměříž, a jsou chráněny podle autorského zákona č. 121/2000 Sb., v úplném znění. V souladu s autorským zákonem a občanským zákonem nebudou bez souhlasu autora použity k jiným účelům.

1. Cíle průzkumu

Cílem průzkumu je dokumentace současného stavu památky, revize posledních restaurátorských zásahů a návrh na další restaurování. Součástí restaurátorského průzkumu je i rešerše předchozích restaurátorských zpráv.

2. Popis památky

Kamenný kříž s korpusem se nachází poblíž Podzámecké zahrady na travnaté ploše v ulici Vejvanovského.

Kříž, datovaný rokem 1832 je umístěný na čtyřbokém podstavci, který nese hranolový nástavec s volutovými křídly a hlavicí, tvořenou několikanásobnou římsou.

Samotný jetelový kříž nese korpus a nápisovou kartuši (INRI).

Na podstavci se nachází nápis: „IVsta LaVs/aC gLorIa/sIt tIbI reX/IesV CrIste“

Deska, umístěná na podstavci, která odkazovala k výročí olomouckého arcibiskupa Leopolda Prečana se nedochovala.

3. Historie památky

Kříž měl pohnutou historii, původně se nacházel v zaniklém předměstí Kroměříže, Bělidlech. Později byl několikrát přemístěn, nejprve do ulice Vejvanovského (dříve Gottwaldova třída), později do holandské části Květné zahrady a v roce 1997 znovu zpět na původní místo, do ulice Vejvanovského, kde je umístěný dodnes.

4. Seznam prvků

Architektonické prvky:

- sokl
- hranolový čtyřboký podstavec s profilací pro umístění desky
- čtyřboký nástavec s volutovými křídly
- římsová hlavice

Plastické prvky:

- jetelový kříž s Kristem

5. Stav památky před zahájením restaurátorských prací:

Naposledy procesem obnovy prošel kříž v roce 1997. Restaurování provedl Mgr. J. Budík.

Z restaurátorského průzkumu a zprávy vyplývá, že kříž byl už v minulosti několikrát opravován necitlivým způsobem, navíc kvůli neodborné demontáži a stěhování z místa na místo narušený tak, že se před započítím restaurátorských prací nacházel ve zcela havarijním stavu. Tělo kříže bylo rozlámané na velké segmenty, povrch silně degradovaný, pokrytý vrstvou biocidního napadení. Samotný korpus byl vážně poškozený, scházela část nohou, některé fragmenty zcela scházely. Modelace hlavy byla nezřetelná. Na dříku scházely profily a hrany, spojovací čepy byly zkorodované.

Pískovec byl očištěn, konsolidován a všechny scházející části znovu vymodelovány v umělém kameni. Protože byla památka ve stavu, kdy nebylo možné zachovat převahu původního materiálu, v dnešní době je tvořená z větší části náhradou z umělého kamene. Tělo Krista je jak udává sám restaurátor více než z 80% domodelované.

V současné době stav památky odpovídá přirozenému stárnutí materiálu. Nově vytvořené modelace jsou zachovalé. Kámen soku i dříku je biocidně napaden, především mechy a lišejníky, spáry desky u paty soklu jsou popraskané s ulámanými hranami, patrné je dožilé spárování.

Kámen je lokálně znečištěný, je patrná lokální tvorba tmavých krust. Modelace hran všech druhotně vytvořených prvků je zachovalá a nevykazuje známky zvýšené degradace.

Kříž je soudržný, korpus zachovalý. Na povrchu se vyskytují drobné vlasové trhliny a prachové znečištění od stékající vody.

6. Závěr restaurátorského průzkumu

Vzhledem k rozsahu zásahů při posledním restaurování lze těžko určit, do jaké míry se zachoval původní materiál. Kříž byl opatřen celistvou sjednocující patinou, pod kterou nejde s určitostí říct kolik % je přetmeleno. Restaurátor udával až 80%. Druhotné opravy jsou v celkově dobrém stavu a kříž nevykazuje zvýšenou míru degradace. Znečištění, biocidní napadení a dožití spár odpovídá umístění památky i době, uplynulé od poslední opravy.

7. Návrh restaurování

Po postavení lešení bude kamenný kříž znovu podrobně zdokumentován a stanoven přesný postup restaurátorského zásahu. Nejprve bude kámen očištěn štětci a měkkými kartáči od prachu a hrubších nečistot. Následně se přistoupí k lokálnímu předčištění metodou mikroabrazivního pískování s korundem o

frakci 220. Po sejmutí masivního sjednocujícího nátěru s nepřiměřeně světlou barevností bude stanoven přesný stav změn ve statice doplňovaných partií vzhledem k fragmentům originální hmoty. Rozdílné fyzikální vlastnosti způsobují, že dochází k pokročilé degradaci kamene na rozhraní těchto plastických retuší a originální plochy kamene. Řada vysprávek, které v současné době uzavírají nebo zakrývají závažné poruchy bloků kamene, jako jsou například lasy a praskliny či otevřené hranice materiálů doplňků bude nutné v zájmu prací směřující ke stabilizaci kamenných částí vyjmout. Vzhledem k zvýšené konzervační koncepci bude nutné konzultovat a velmi pečlivě zvážit, které z vysprávek již dožily z materiálového, estetického a památkového hlediska, a které bude možné dále prezentovat v rámci dokladu starších restaurátorských zásahů.

Po očištění a stabilizaci díla dalším konzervačním úkolem bude biocidní ošetření povrchu kamene. Ošetření bude provedeno aplikací přípravku Porosan firmy Aqua s algicidními a fungicidními účinky.

Po technologické přestávce a vyschnutí kamenných částí bude přistoupeno ke konsolidačním zásahům, jejich vhodnost bude nutné zvážit vzhledem k použitým materiálům. Narušená a otevřená místa kamene budou opakovaně a ve vhodných intervalech zpevňována organokřemičitými prostředky. Např. zpevňovačem KSE 300 firmy Remmers. Nejvíce narušená místa, např. partie nohou Krista budou v případě potřeby zpevňována koncentrovanějším přípravkem KSE 500 E firmy Remmers z důvodu zajištění mikrošupinek či přemostění mikroprasklin a mikrotrhlin.

Otevřené lasy a praskliny budou injektovány dle povahy poškození buď prostředkem KSE 500 firmy Remmers, nebo injektážním prostředkem na minerální bázi Ledan D1 a nebo nízkoviskozní epoxidovou pryskyřicí CHS EPOXY 455. U odhmotněných partií budou vloženy nerezové kotvy pro posílení injektáže.

Plastické retuše na kříži a Ukřižovaném Kristovi budou mít především zajišťovací charakter. Na profilacích říms, podstavce budou plastické retuše provedeny výrazněji až rekonstrukčním způsobem tak, aby byla uchována čistota a jasnost základního architektonického řádu. Plastické retuše budou provedeny materiálem na minerální bázi (bílý cement Aalborg, který se vyznačuje stabilitou a nízkým obsahem solí), modifikovaným redispergovatelným akrylátovým polymerem Vinapass LL 5044. Barevnost materiálu bude dále upravována železitými pigmenty firmy Bayer a Strassevil dispergovanými ve směsi lihu a vody.

Zbytky barevného vytažení písma - písmo bude obnoveno ve viditelné dochované barevnosti. Pro zvýraznění písma budou použity železité pigmenty fy. Bayer a Strassevil dispergovány ve směsi lihu a paraloidu.

Provedení případných plošných závěrečných úprav povrchu hydrofobními organokřemičitými látkami typu Imesta IW 290 nebo Funcosil WE firmy Remmers je nutné zvážit. V tomto případě navrhuji provést maximální možnou ochranu horizontálních ploch podstavce, korpusu Krista a ramen kříže.

Práce budou pravidelně konzultovány, aktualizovány a případně modifikovány se zástupci NPÚ a dalších zúčastněných subjektů. Závěrem se zhotoví komplexní restaurátorská zpráva.

8. Závěr:

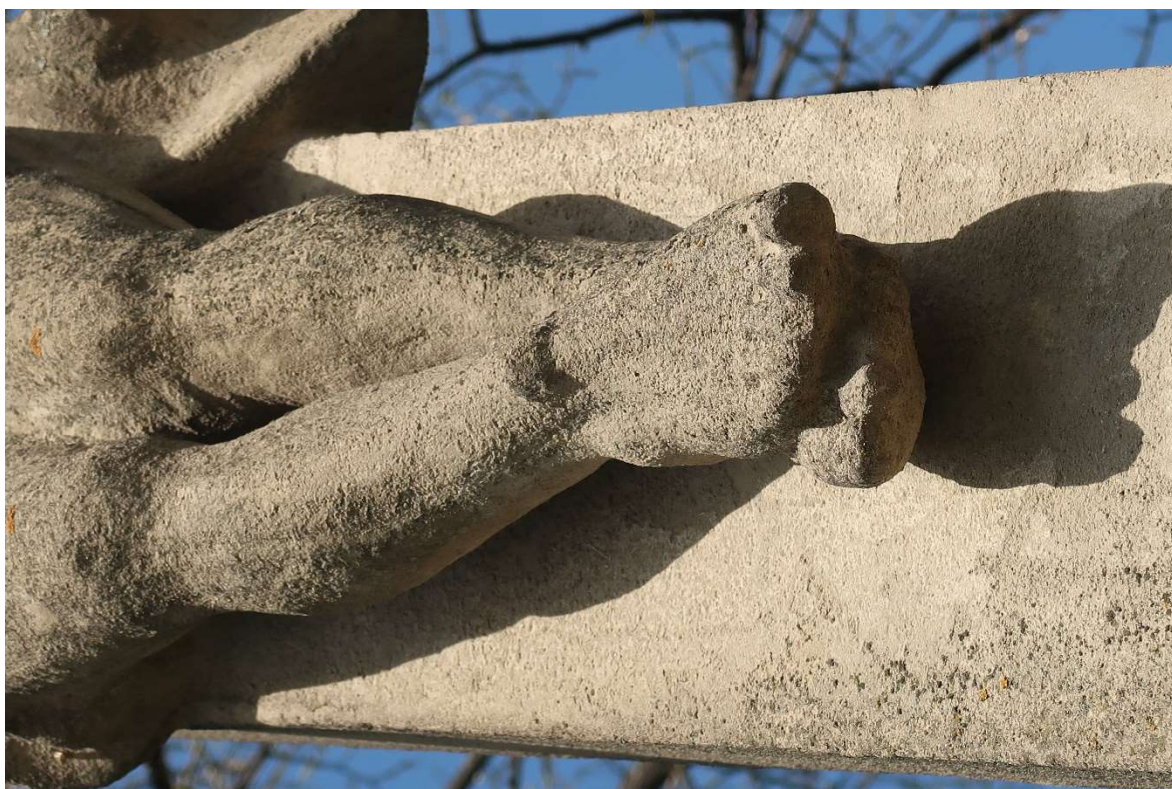
V průběhu restaurátorských prací bude pořizována fotodokumentace a postup oprav bude konzultován s pověřeným zaměstnancem NPÚ.

V Praze: červen 2022

Zpracoval: Filip Zeman BcA.

René Tikal ak. sochař





Stav před restaurováním, detail doplňované partie

Stav před restaurováním, detail napadení – kolonie mechů a lišejníků





Stav před restaurováním, detail domodelované římsy

Stav před restaurováním, detail nápisové litery

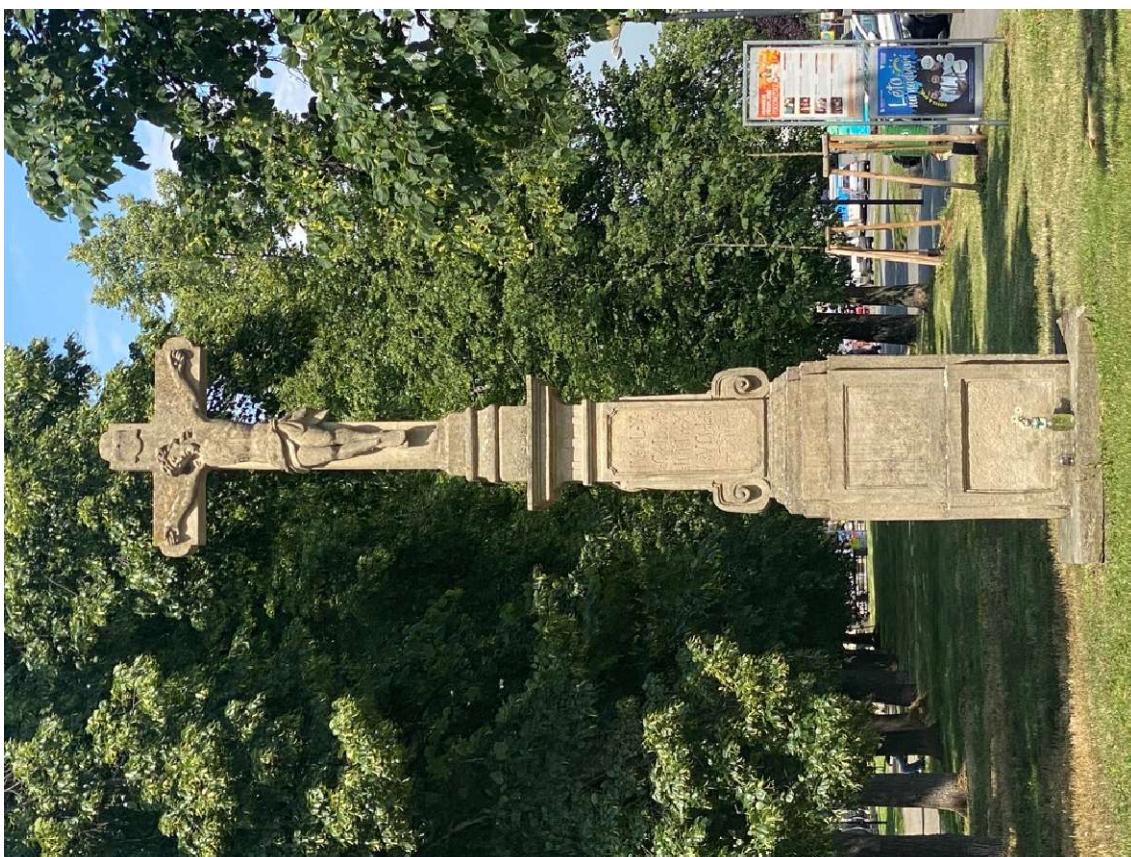




Stav před restaurováním, datace

Stav před restaurováním, uvolněné spáry





Celkový pohled, stav před restaurováním

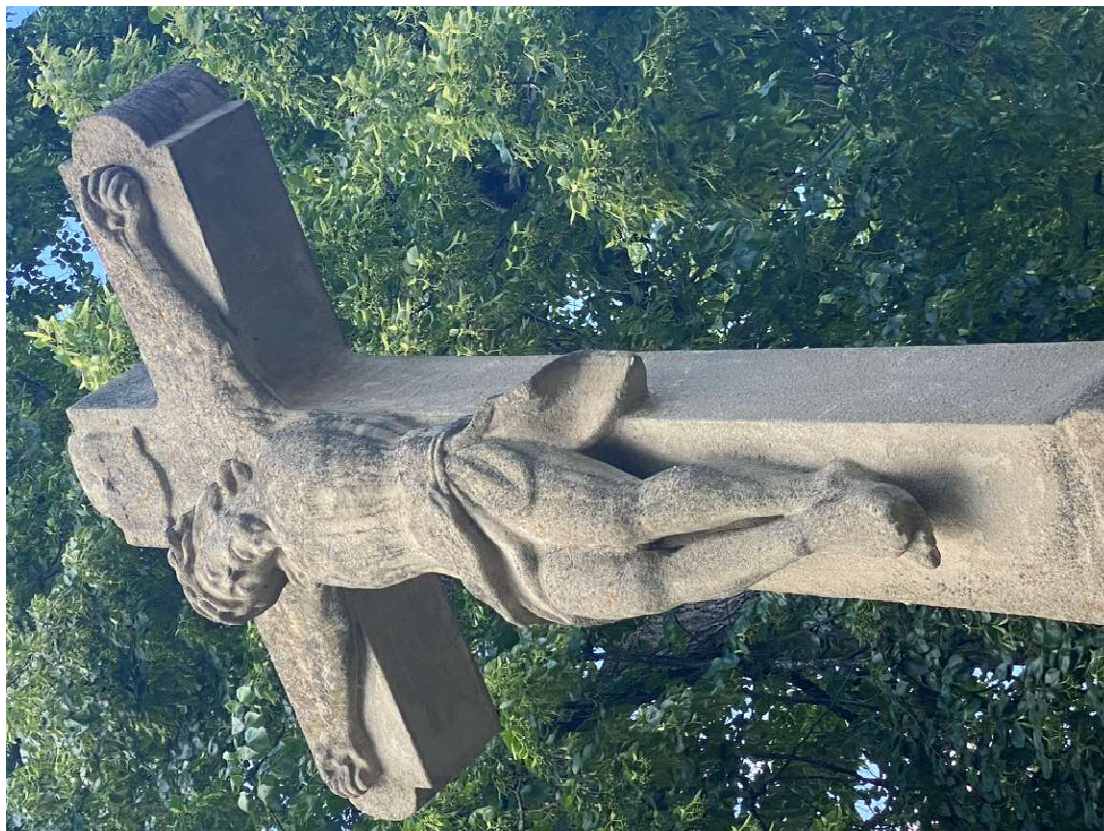
Celkový pohled, stav před restaurováním

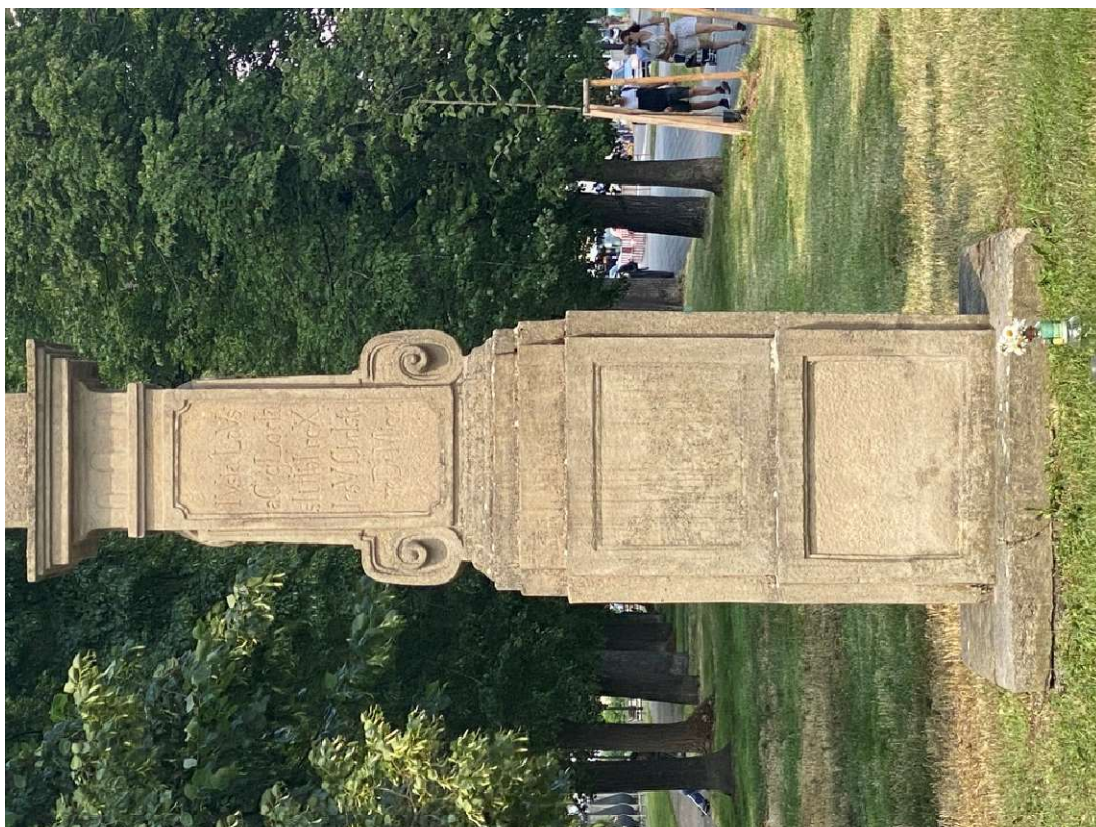




Boční pohled, detail doplňovaných partií, biovegetace

Ukřižovaný Kristus, biovegetace





Sokl a dřík s nápisovou deskou: stopy po smývání patiny

Detail volutv: tvorba kruz



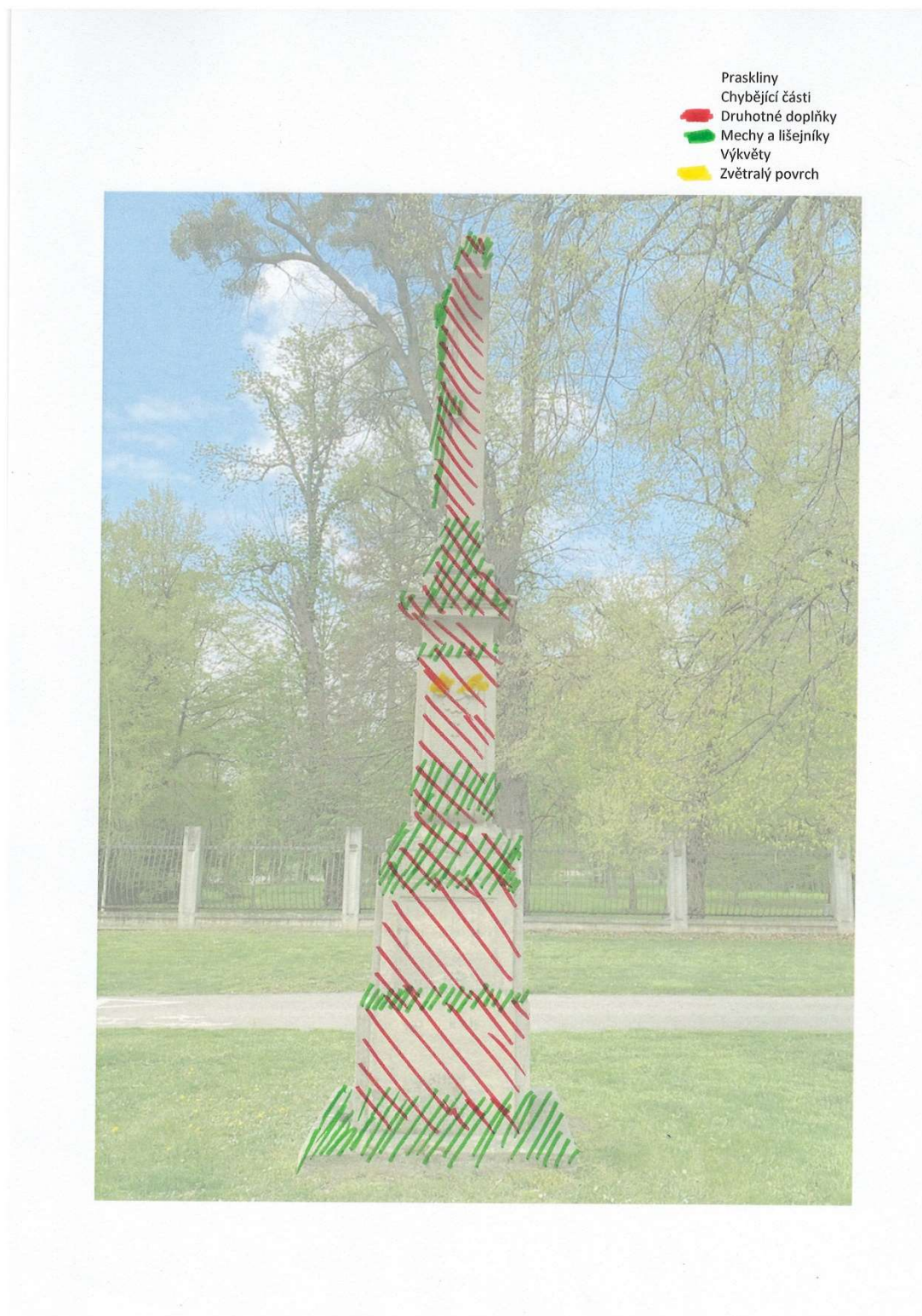


Sokl: prasklina, biocidní napadení, tvorba krust

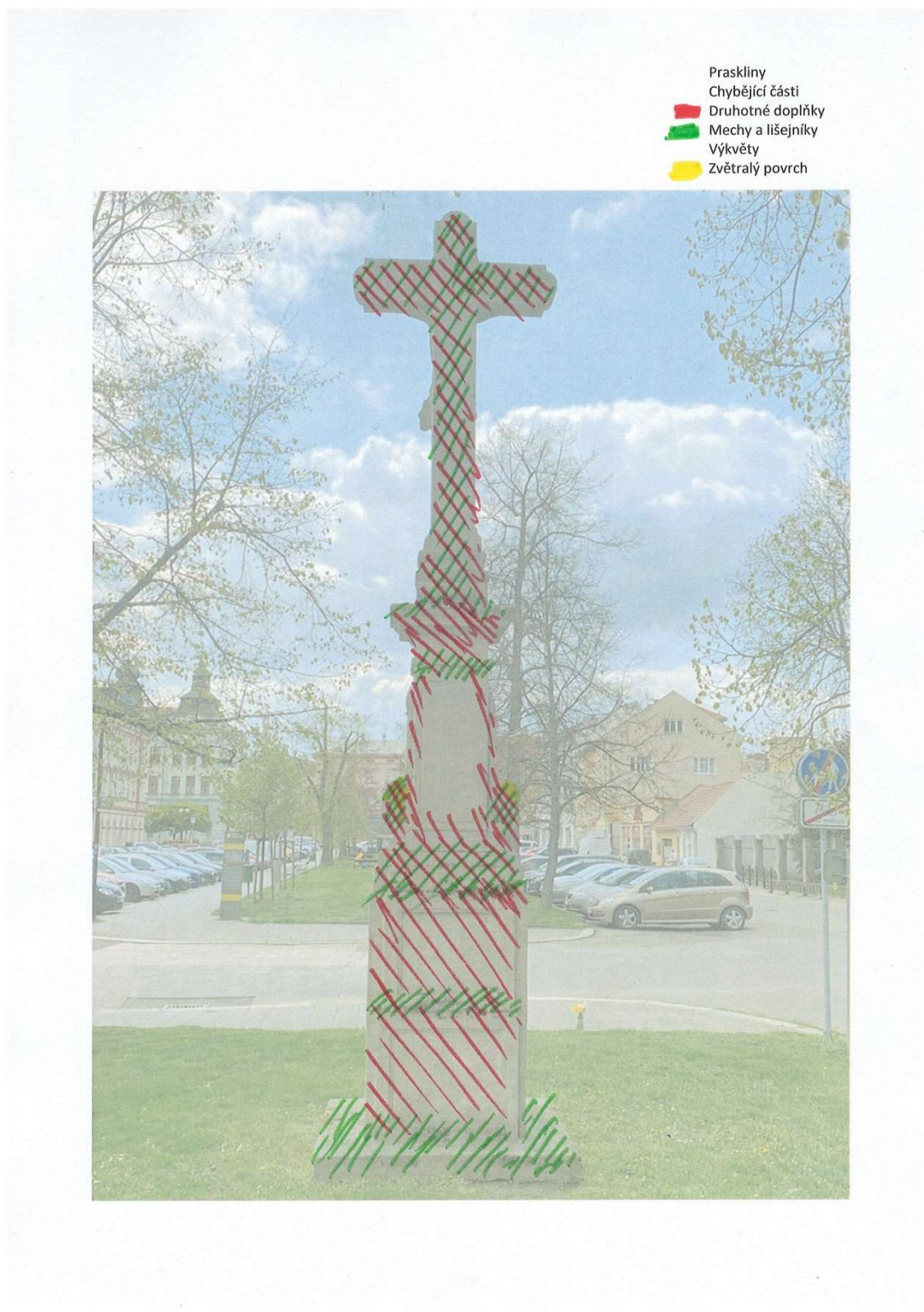
Detail voluta, boční pohled: biocidní napadení







Zákres poškození: pravá strana



Zákres poškození: pohled zezadu

